

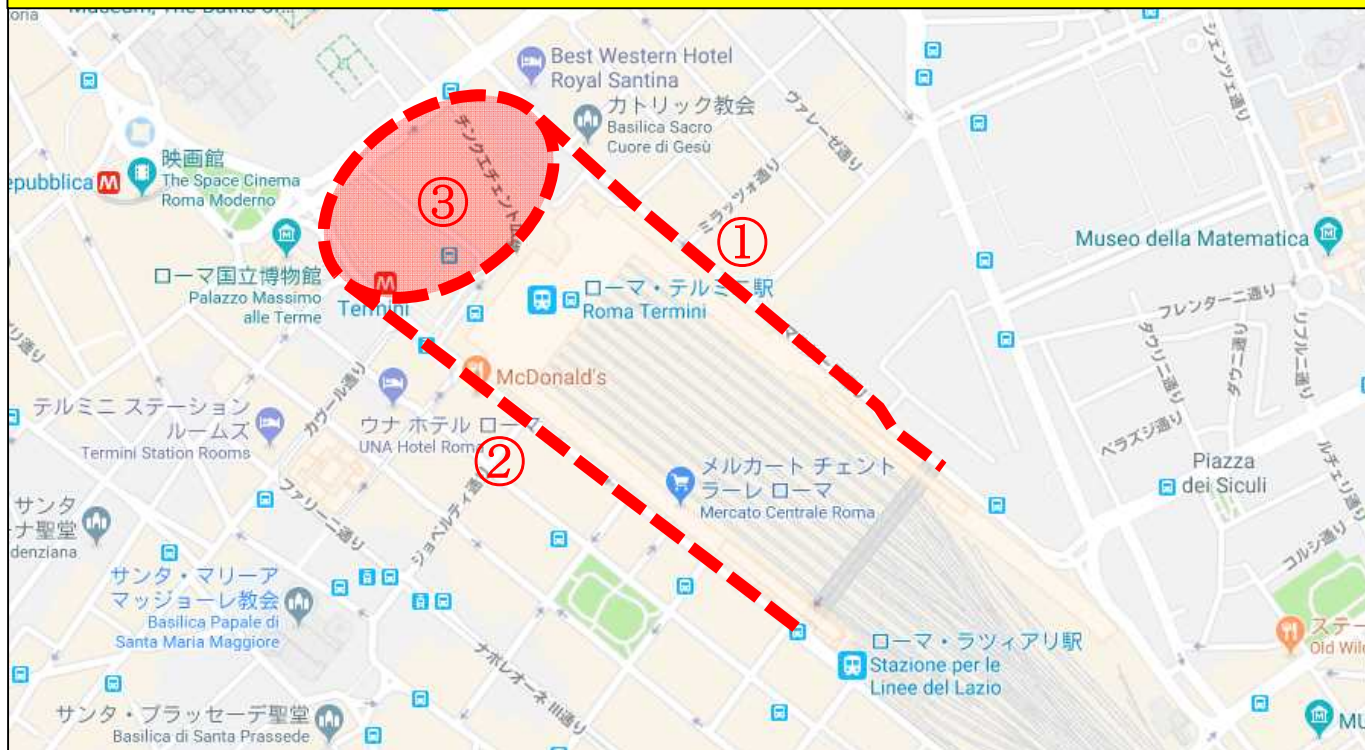
# テルミニ駅周辺での犯罪

## 【現状】

テルミニ駅周辺において、犯罪、特に強盗及びスリ事件が継続的に発生しており、邦人の被害も確認されている。

## 【頻発エリア（赤枠付近）】

①Via Marsala、②Via Giovanni Giolitti、③Piazza dei Cinquecento



# 強盗 (テルミニ駅周辺)



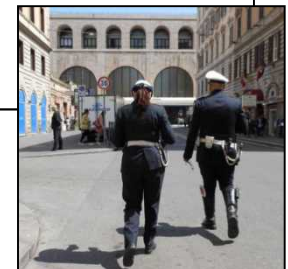
## 【犯行形態】

主として夜間帯に、被害者を刃物で脅迫し、金品を強奪



## 【対策】

- 1 高価な所持品を、①外から視認できない状態で携行、または②信用できる場所に保管する。  
→ 高価な腕時計・ハンドバックを携行している旅行者が被害に遭う傾向がある。
- 2 夜間帯の駅周辺での単独行動を避ける。  
→ 夜間帯（0時～7時の間）は、駅周辺の警察官の配置が手薄になる。



# スリ (テルミニ駅周辺)



## 【犯行形態】

時間帯及び場所に関係なく、被害者より金品を窃取

※ 頻発場所：バス、地下鉄等の公共交通機関内、路上及び飲食店内

## 【対策】

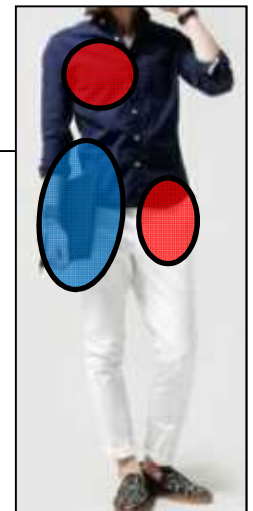
1 被害を**局限**する。

→ 不要な額の現金・カードは、信用できる場所に保管

→ 貴重品を分散する。(服装・バッグ内の複数箇所)

2 買い物等の会計時、**小銭入れで支払う**。

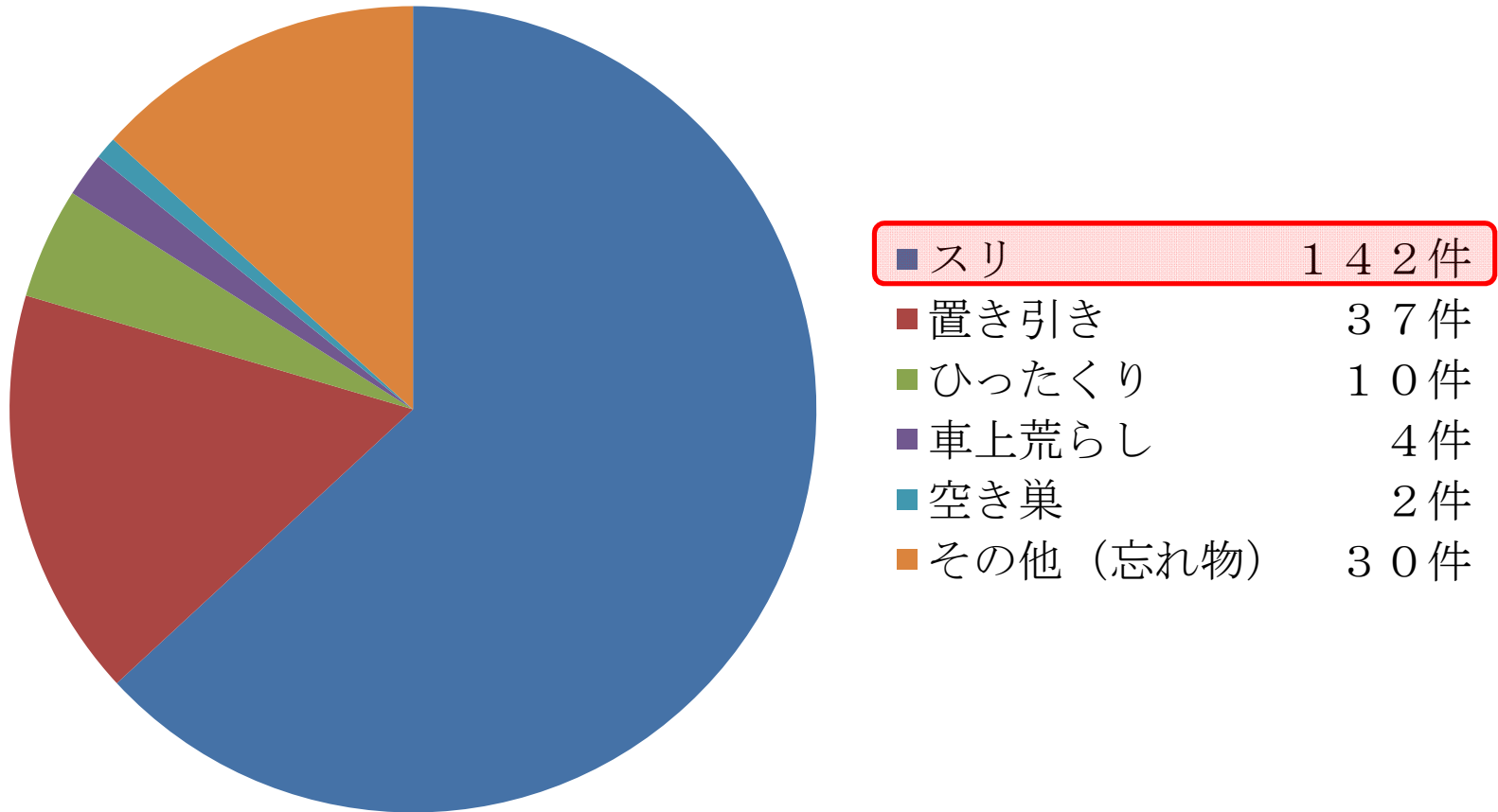
→ 被害者が、多額の現金の入っているように見える長財布を**バッグ**から出し入れした際、窃盗犯は、その**位置**を特定して窃取する傾向がある。



邦人犯罪被害の統計上、6割強がスリ被害

→ 特に注意が必要

## 【参考】邦人犯罪被害形態の内訳



### 【引用】

『犯罪被害統計及び対策について』、在イタリア日本国大使館、30. 1. 29付、p. 12。